

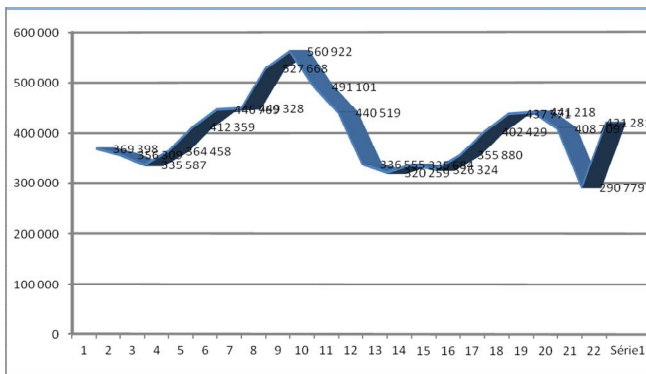
# FLUX DES ARRIVEES A L'AEROPORT INTERNATIONAL FHB (1991-2013)

## ETUDE DES FLUX DES ARRIVEES A L'AEROPORT FHB

### Les arrivées à l'aéroport FHB

#### Arrivées des passagers

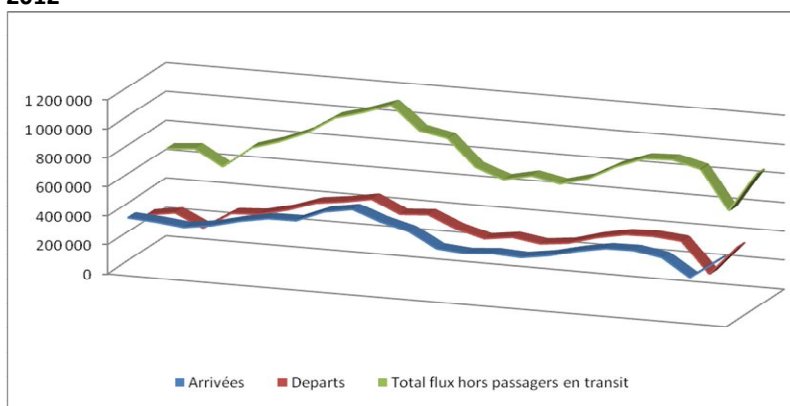
Tableau 1: EVOLUTION DES ARRIVEES DE PASSAGERS A L'AEROPORT FHB DE 1991 A 2012



Les données sur les arrivées montrent selon la figure 1 trois grandes périodes de croissances avec un pique en 1999 atteignant 560 922 passagers débarqués à l'aéroport. Ces périodes sont de 1994 à 2009, de 2006 à 2009 et à partir de 2012. Les deux premières périodes croissances ont été précédées par des périodes de croissance négative, des baisses relatives pour atteindre un niveau bas en 2010 de seulement 290 779 soit une baisse de 70,12% de son niveau de l'année 2009.

Le flux global des passagers hors voyageurs en transit a présenté presque les mêmes tendances de 91 à 2012 avec les arrivées et les depart (voir figure 3). Il y eu de tout temps plus de departs que d'arrivées. Cela a été visiblement marqué en 2009 où 11 993 voyageurs supplémentaires ont quitté la Côte d'Ivoire sur arrivées.

Figure 3: EVOLUTION COMPAREE DES ARRIVEES ET DU FLUX GLOBAL DES PASSAGERS HORS VOYAGEURS EN TRANSIT DE 1991 A 2012



Au premier trimestre de l'année 2013, l'aéroport FHB a enregistré avec 17 compagnies aériennes 134 975 arrivées de passagers. Les passagers long courriers ont été transporté différemment par les compagnies : Air France est en tête avec 28 308 passagers (20,97% de l'ensemble) suivi de Amirate 13 236 (9,81% de l'ensemble). Quant aux passagers de la sous région, ils ont débarqué à 20,49% du total par Air Côte d'Ivoire suivi de Asky. Les prévisions indiquent une nette croissance pour les mois avenir et donc une augmentation des arrivées à la fin de l'année 2013.

### **Flux touristiques à l'aéroport FHB**

Une étude approfondie des arrivées à l'aéroport Félix Houphouet Boigny permet d'évaluer les touristes qui visitent la Côte d'Ivoire. Ainsi, donc la qualité du flux des touristes permettra de savoir s'il s'agit d'une destination réceptrice ou émettrice.

#### *2/- Le Flux Touristiques: Statistiques des touristes à l'aéroport FHB*

Depuis toujours, l'évaluation des touristes fréquentant la Côte d'Ivoire s'est opérée uniquement à l'aéroport international Félix Houphouët Boigny. Ainsi à travers la méthode de collecte décrite ci-dessus, les arrivées de touristes internationaux en Côte d'Ivoire se présentent comme suit :

<b>Année</b>	<b>1993</b>	<b>1994</b>	<b>1995</b>	<b>1996</b>	<b>1997</b>	<b>1998</b>	<b>1999</b>	<b>2000</b>
<b>Touristes estimés</b>	159162	156632	187911	236913	274094	342094	376195	181273

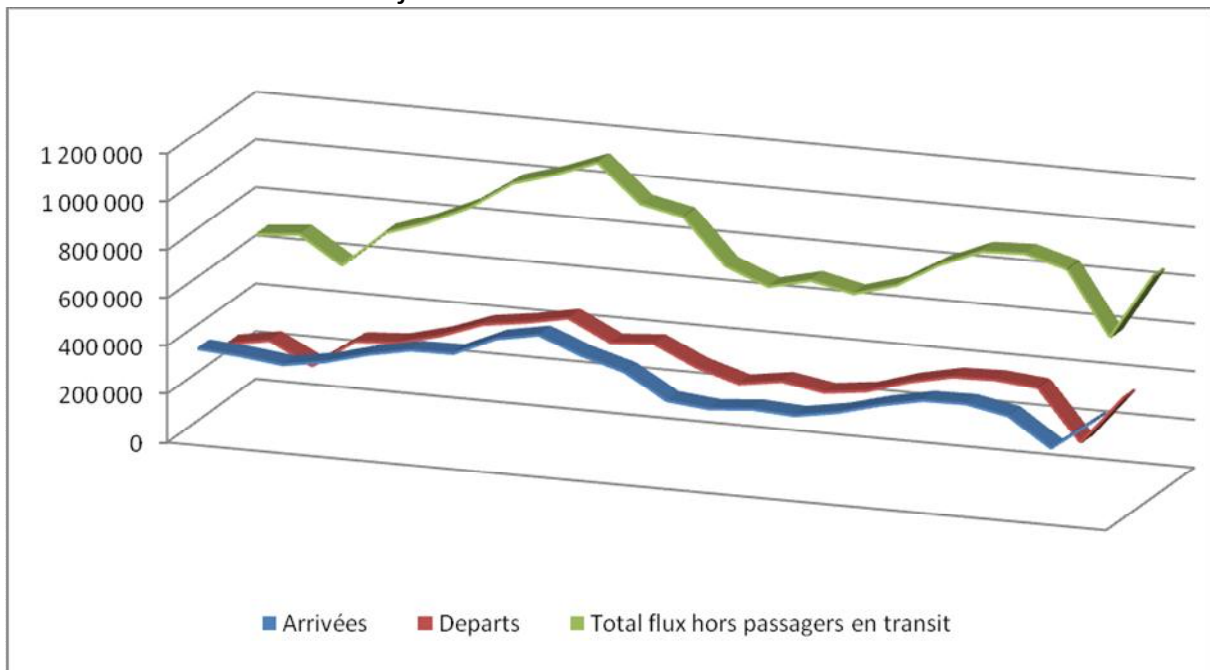
<b>Année</b>	<b>2001</b>	<b>2002</b>	<b>2003</b>	<b>2004</b>	<b>2005</b>	<b>2006</b>	<b>2007*</b>	<b>2008*</b>
<b>Touristes estimés</b>	261167	202802	168000	142693	144725	156565	170000	ND

<b>Année</b>	<b>2011*</b>	<b>2012*</b>
<b>Touristes estimés</b>	259000	289000

**N.B. :** (\*) Représentent sont issues des investigations de prévisions en raison de la non opérationnalisation du système d'information statistique, qui a occasionné le blocage de la production des statistiques du tourisme dans son ensemble.

L'analyse de l'évolution des touristes visitant la Côte d'Ivoire de 1991 à 2012 présente une tendance évolutive jusqu'en 1999 avec un pic de 376 195 touristes internationaux. De fin 99 à 2000 la consommation de la destination COTE D'IVOIRE va connaître une baisse sans précédent de 50% en un an avec 181 273 touristes à la fin de l'année 2000.

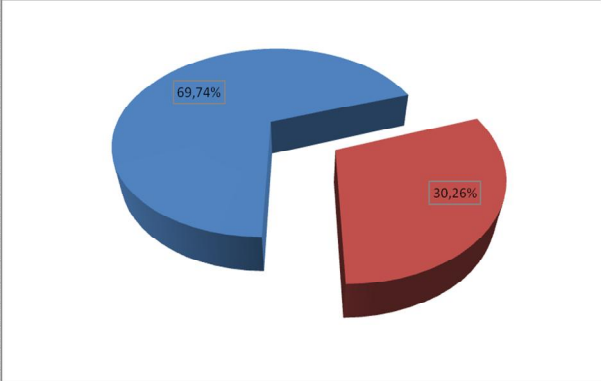
La figure ci contre indique que cette décroissance entamée à partir de 2000 due aux différentes crises militaro-politique a atteint son bas niveau en 2004 avec 142 693 touristes avant de franchir la barre de 200 000 en 2011 jusqu'après la crise post électorale. Les préavisons indiquent que 289 000 touristes ont visité la Côte d'Ivoire marquant ainsi une légère amélioration mais la barre de 1999 reste toujours à améliorer.



### Analyse comparée ARRIVEE DE PASSAGERS et TOURISTES ESTIMES

L'examen global des arrivées et des touristes estimés montre que sur la période 95 à 2012 seulement 30,29% des voyageurs commerciaux débarqués à l'aéroport Félix Houphouët Boigny sont des touristes. En effet, en 12 ans la

Côte d'Ivoire n'a été visitée que par 4 millions de touristes à partir de l'aéroport international Félix Houphouët Boigny



Les tendances révélées par les courbes comparées indiquent que les taux de croissance sont identiques pour les touristes estimés que pour les passagers débarqués. (voir figure).

**Tableau comparée des arrivées des passagers et des touristes estimés**

